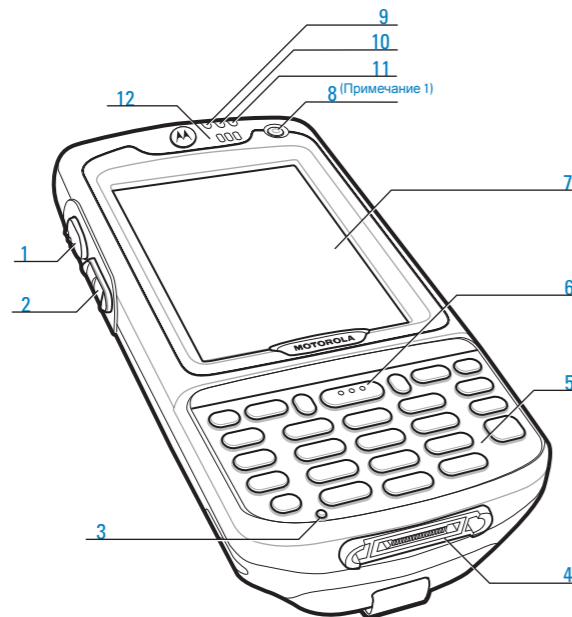
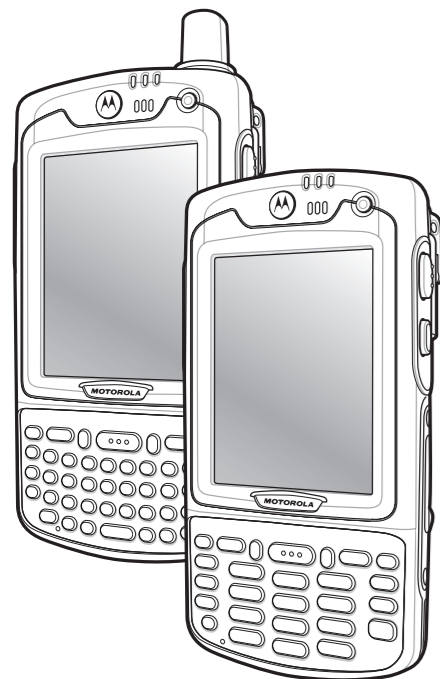




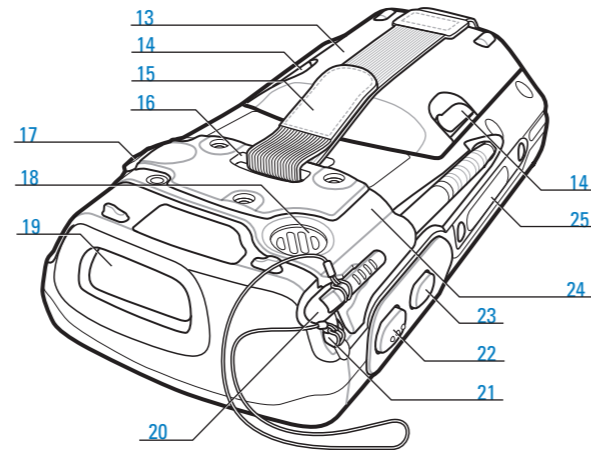
### ФУНКЦИИ



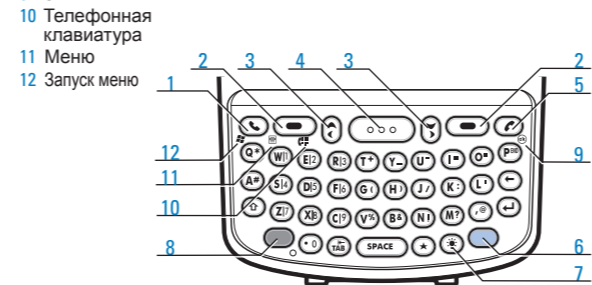
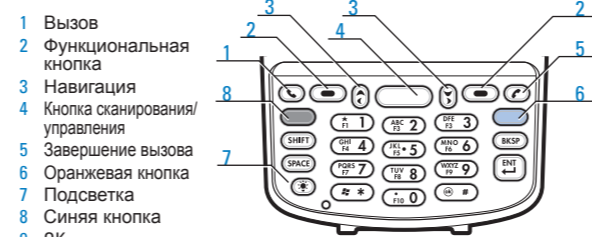
- |                                  |  |  |
|----------------------------------|--|--|
| 1 Кнопка сканирования/управления | 5 Клавиатура                           | 9 Индикатор сканирования/Декодирование |
| 2 Кнопка вверх/вниз              | 6 Кнопка сканирования/управления       | 10 Индикатор зарядки                   |
| 3 Микрофон                       | 7 Сенсорный экран (с защитной пленкой) | 11 Индикатор состояния передачи        |
| 4 Разъем вход/выход              | 8 Кнопка включения питания             | 12 Динамик телефона                    |

**Примечание 1:** Чтобы перезагрузить MC70, нажмите кнопку включения питания и удерживайте ее в нажатом состоянии в течение пять (5) секунд.

- |  |   |   |
|--|---|---|
| 13 Дверца отсека для элементов питания | 18 Громкоговоритель                               | 22 Кнопка сканирования/управления       |
| 14 Защелка дверцы                      | 19 Окно сканирования (См. параметры сбора данных) | 23 Кнопка управления                    |
| 15 Ручной ремешок                      | 20 Стилус   | 24 Кронштейн на тыльной стороне корпуса |
| 16 Щель для крепления ручного ремешка  | 21 Место крепления                                | 25 Slot для карты памяти                |



### КЛАВИАТУРЫ

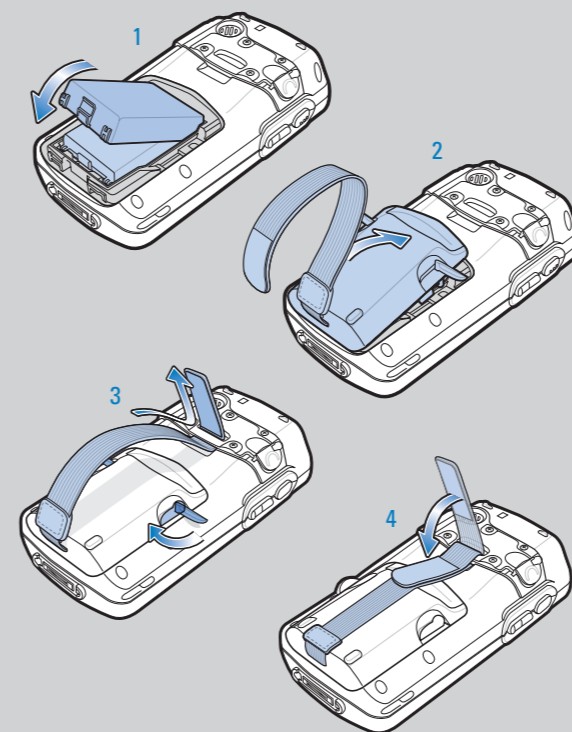


**Синяя кнопка**  
 Данная кнопка используется для запуска программ и выбора элементов (отображаемых на клавиатуре синим цветом).  
 > Для активации этого режима один раз нажмите кнопку [синяя] затем нажмите какую-либо другую кнопку.

**Оранжевая кнопка**  
 Данная кнопка используется для доступа к дополнительным символам и операциям.  
 > Чтобы зафиксировать клавиатуру в режиме Alpha (ввод букв), нажмите один раз на кнопку [оранжевая].  
 > Нажмите еще раз на кнопку [оранжевая] чтобы вернуть устройство в исходное состояние.

### НАЧАЛО РАБОТЫ

#### 1 Установить батарею



**Примечание 2:** показана батарея стандартной емкости и дверца.

#### 2 Зарядить MC70 24hr\*



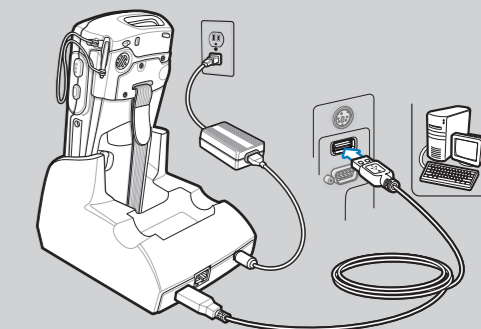
- Индикатор зарядки**  
 Мигает желтым = идет зарядка  
 Горит желтым = полностью заряжен  
 Часто мигает желтым = ошибка при зарядке

\* Перед первым использованием рекомендуется произвести зарядку устройства в течение 24 часов, чтобы обеспечить полный заряд внутренней батареи.

#### 3 Установить программу ActiveSync®

Загрузите программу ActiveSync 4.0® (или более поздней версии) с сайта <http://www.microsoft.com> и следуйте инструкциям по установке ActiveSync на хост-компьютер.

#### 4 Установка связи с хостом



#### 5 Установка соединения

Для установки соединения между MC70 и хост-компьютером следуйте инструкциям ActiveSync на экране.

**Дополнительная информация по использованию MC70**

Посетите сайт компании Symbol по адресу <http://www.symbol.com/mc70>

**Настройка и использование MC70 и аксессуаров**

Руководство пользователя MC70

Руководство по MC70 для системного интегратора

Доступно в Интернете по адресу: <http://www.symbol.com/mc70>

**Устранение неисправностей**

MC70 – Инструкция по эксплуатации MC70

Аксессуары – Руководство по MC70 для системного интегратора

Опубликовано на сайте: <http://www.symbol.com/mc70>

**Подключение к хост-компьютеру и синхронизация**

Справка программы ActiveSync® на хост-компьютере. Для просмотра справки запустите программу ActiveSync®, выберите Help (Справка) – Microsoft ActiveSync® Help (Справка Microsoft ActiveSync®).

**Сведения по использованию программного обеспечения на MC70**

Нажмите Start (Пуск) – Help (Справка), предварительно запустив требуемую программу.

**Сервисное обслуживание и гарантия**

Нормативная информация по MC70



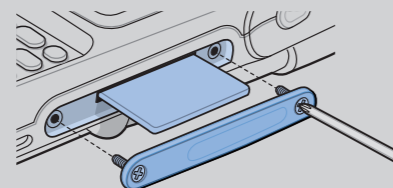
**MOTOROLA**

Motorola, Inc.  
One Motorola Plaza Holtsville, New York 11742-1300, USA  
MOTOROLA и логотип Stylized M, Symbol и логотип Symbol зарегистрированы в США. Агентство по патентам и товарным знакам США. Все остальные названия продуктов и услуг являются собственностью зарегистрированных владельцев. © Motorola, Inc. 2007

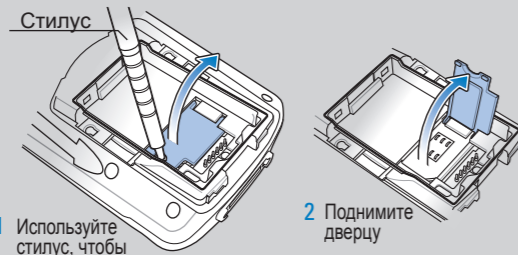


72-71770-02RU Ред. А - Ноябрь 2007

**Установка карты памяти**

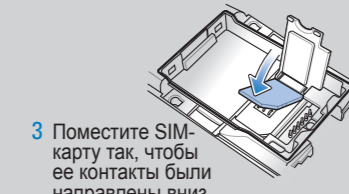


**Установка SIM-карты (под батареей)**



1 Используйте стилус, чтобы открыть дверцу

2 Поднимите дверцу



3 Поместите SIM-карту так, чтобы ее контакты были направлены вниз



4 Закройте дверцу

**Защитная пленка**

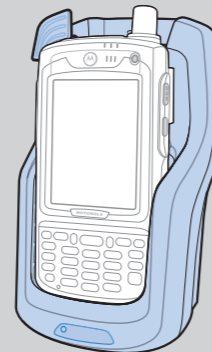


Компания Symbol рекомендует использовать для экрана защитную пленку, чтобы снизить вероятность возникновения повреждений. Защитная пленка увеличивает долговечность дисплея с сенсорным экраном и делает работу с ним более удобной. Преимущества:

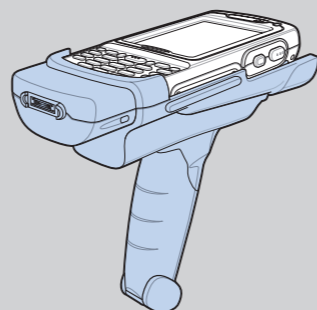
- Защита от царапин и трещин
- Долговечная и удобная сенсорная поверхность для письма
- Стойкость к истиранию и химическая устойчивость
- Уменьшение бликов
- Экран устройства выглядит как новый
- Простая и быстрая установка.

Отсутствие защитной пленки может отрицательно сказаться на сохранении гарантийных обязательств. MC70 поставляется с защитной пленкой на экране. Для получения дополнительной информации, в том числе о приобретении, свяжитесь с ближайшим менеджером по работе с клиентами компании Symbol Technologies, Inc. или непосредственно с компанией. Номер детали: KT-67525-01 Защитная пленка (3 шт. в упаковке).

**Автомобильная базовая станция**



**Рукоятка со спусковой кнопкой**

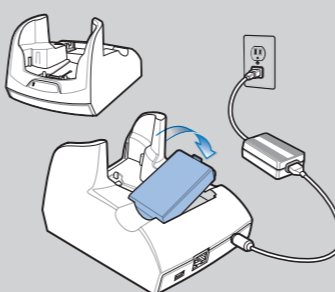


Батарея средней емкости : ~ 4 часа

Батарея увеличенной емкости: ~ 8 часов

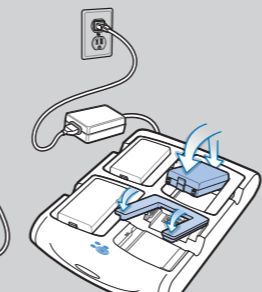
**Зарядка в базовой станции**

Мигает желтым: батарея заряжается  
Горит желтым: батарея полностью заряжена



**Зарядное устройство для дополнительных батарей**

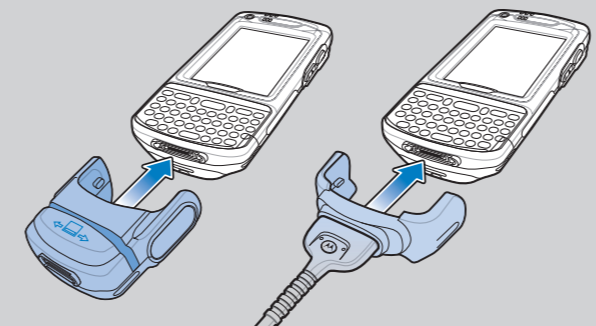
Мигает желтым: батарея заряжается  
Горит желтым: батарея полностью заряжена



**Дополнительные аксессуары**

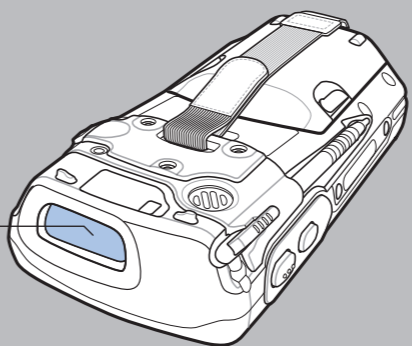
Устройство чтения кодов на магнитных полосах

Кабели



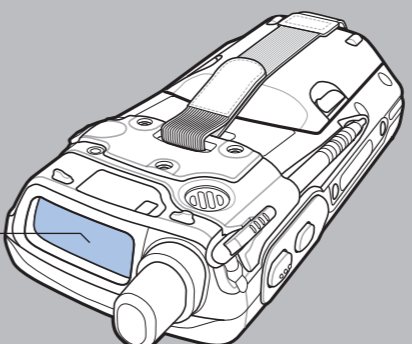
**Сканер**

Окно сканирования

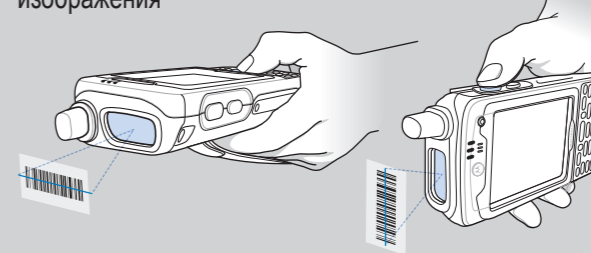


Преобразователь изображения

Окно преобразователя изображения



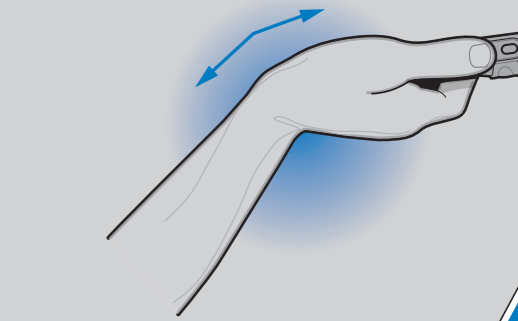
**Сканирование/Преобразование изображения**



**Сканирование**



**Преобразование изображения**



ИЗБЕГАЙТЕ СИЛЬНЫХ ИЗГИБОВ ЗАПЯСТЬЯ

